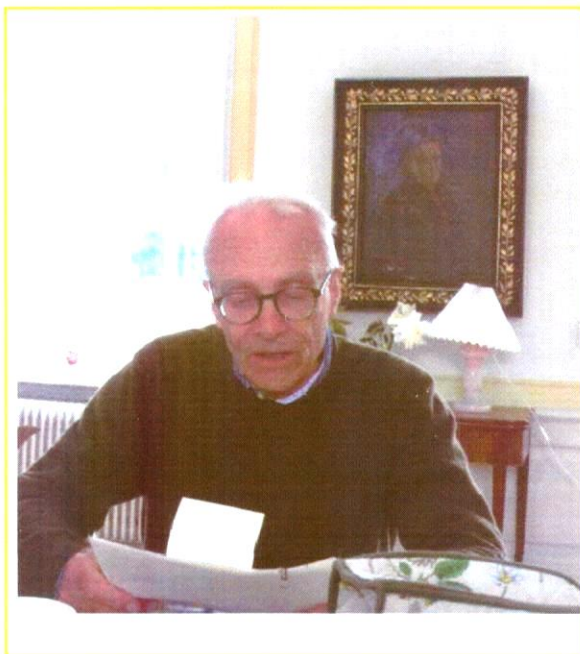


# Præstø Lokalhistorie



Præstø Lokalhistoriske Arkiv & Lokalhistorisk  
Forening for Præstø  
21 årgang — Nr. 3. — september 2013

# Indhold

Et stille farvel til Elsie	s. 3
Oremandsgaards historie af Anna Sarah Rye Vestergaard	s. 4
Bestyrelser	s. 35
Arkivernes dag	s. 34

**Udgiver:** Præstø Lokalhistoriske Arkiv, Lindevej 45, Præstø 4720.

Tlf.: 5536 3109. E-mail: lokal@praesto-arkiv.dk

&

Præstø Lokalhistorisk Forening. Formand Dorte Worsøe, Faksevej 8, Præstø

Tlf.: 5599 3724. E-mail: lystskovhust8@mail.dk

**Redaktion:** Hans Chr. Thomsen Egestræde 3, Skibinge,

Tlf.: 5599 1494,

**Forside: Portræt af godsejer Daniel Hage af Hans Chr. Thomsen.**

**Bagsidefoto: Folk på vej til kammerkoncert af Hans Chr. Thomsen**

Præstø Lokalhistorie udkommer 4 gange årligt, og dækker Præstø sogn og landsogn, Beldringe, Baarse, Skibinge, Allerslev og Jungshoved

Medlemskab af Lokalhistorisk Forening koster årligt 100 kr. for enlige og 150

for ægtepar. Indmeldelse kan ske hos Knud Holm Nielsen, Tlf.: 5599 1895

Havnevej 12, 4720 Præstø. E-mail: knuboholm@yahoo.dk.

Tryk: Nordfalsters Bogtrykkeri .      ISSN: 1903-0886

Arkivets åbningstider: Mandag kl.13—16 og 1. lørdag i måneden kl.10—13 i perioden 1. sept. – 30. april. Juli måned er lukket.

Lindevej 45, 4720 Præstø Tlf.: 55 36 31 09,

E-mail: lokal@praesto-arkiv.dk

## Et stille farvel til Elsie.

Det er med sorg vi i Præstø Lokalhistoriske Arkiv og Lokalhistorisk Forening har modtaget meddelelsen om Elsie Björklunds død.

Elsie Björklund tog et betydningsfuldt

initiativ en gang i halvfyrrerne. Hun samlede en række venner og tilbød at stille sig i spidsen for vores fælles hukommelse – Præstø Lokalhistoriske Arkiv, som allerede da havde eksisteret i en årrække.

Med flid og samvittighed lagde hun et stort arbejde her. Hun bestred samtidig posten som formand for Præstø Lokalhistoriske Forening. Der blev samlet en lille kreds, der synes det var vigtigt at vore erindringer og en række private arkivalier ikke måtte ende i glemslens mørke men blev samlet et sted, hvor man vil passe på dem og gøre dem tilgængelige for byens borgere, deres efterkommere og studier i lokalhistorien.

Vi, der arbejder i arkivet, er amatører og for at bøde på dette og sikre medarbejderne god uddannelse var det vigtigt for

Elsie at knytte arkivet til den landsdækkende forening SLA, Sammenslutningen af Lokalarkiver. Her igennem sikrede hun love og vedtægter, der forpligtede arkivet til at respektere det regelsæt, som

man bruger hos de statslige arkiver, og hun sikrede uddannelse til medarbejderne og delte erfaringer med andre arkiver.

Ligeledes gik Elsie med stort initiativ ind i SLA's uddannelsesudvalg.

At drive et arkiv er uløseligt knyttet til systemer, der skal tjene registrering og opbevaring af arkivalier. I dag hedder det system arkivet bruger i den daglige drift Arkibas, og meget

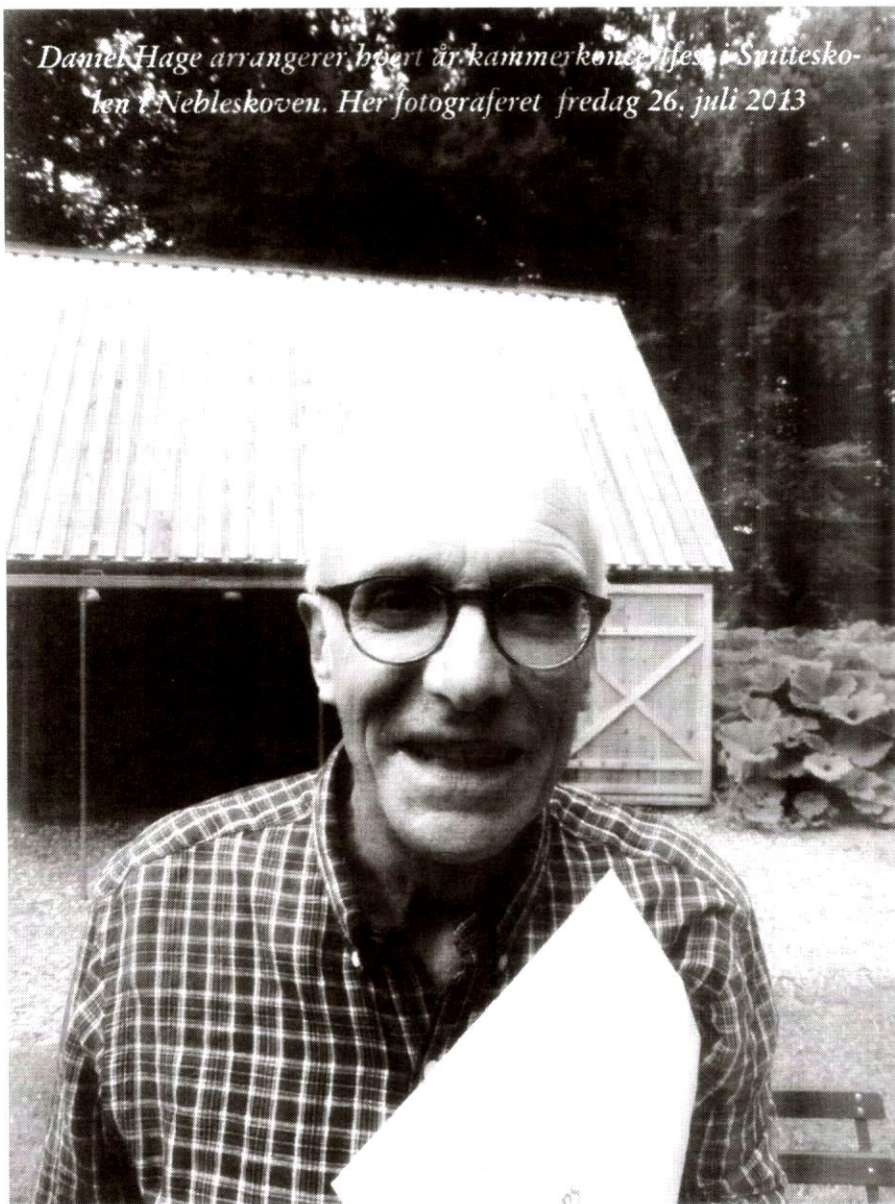
hurtigt indså Elsie, at det var nødvendigt for arkivet at være i besiddelse af dette system og støttede medlemskabet heraf. Nu er Elsie ikke mere og vi skylder hende stor tak for hendes indsats i den lokale histories tjeneste.

I dit liv var du et fint menneske Holding, indsigt og indlevelse.

På vegne af arkiv og forening  
*Bent U. Mortensen*



*Danek Hage arrangerer høert årskammerkonferens i Smittesko-  
len i Nebleskøven. Her fotografert fredag 26. juli 2013*



# Oremandsgaards historie

*Anne Sarah Rye Vestergaard*



## **Forord**

Først vil jeg takke Daniel Hage for at tage sig tid til at fortælle om sin slægt og om Oremandsgaard. Jeg har i artiklen medtaget en del data og årstal, fordi denne strækker sig over en periode fra middelalder til nutid med både lokal- og Danmarkshistorie. Man kan også sige, at ”den store historie” afspejles i lokalhistorien.

## **Oremandsgaard**

7 km syd for Præstø ligger Godset Oremandsgaard på ca. 916 ha land- og skovbrug. Siden 1861 har dette været i familien Hages besiddelse. Den nuværende ejer Daniel Hage, der overtog gården i 1963, er når det drejer sig om ejendomme af denne størrelse, blandt pionererne i økologisk driftsform. Hvert år sidst i juli afholdes Oremandsgaard Kammermusikfest i den gamle Snitteskole i Neble Skov.

## **Krongods i middelalderen**

Det er uvist, hvordan Oremandsgaards ejerforhold var i middelalderen, men oplysningen om, at lavedelsmanden Pæther Bekære i 1356 ”oplader og skøder (overdrog) Kong Woldemar til kongedømmet til evendelig eje ... alt det gods, som han havde i Ormæhowet och Ormæhowedhs Fang, som er i Gedhærudh och Pykby og to møllesteder i samme sted...” er formentlig den ældst eksisterende oplysning om Oremandsgaard.

Kong Woldemar er Valdemar 4. Atterdag (konge 1340-75), hvis datter var den senere Margrethe 1. Krongods er beskrevet første gang i Valdemar (Sejrs) Jordebog fra 1231. Heri opregnes krongodset i kongeleve og patrimonium. Kongelevet hørte til embedet at være konge: statens ejendom, kunne man sige i dag. Patrimoniet var kongens private formue og dermed kongeslægstens arvegods. Fra Valdemar 4. Atterdags tid forsvandt imidlertid skellet mellem

kongelev og patrimoniet, krongodset var dermed udeleligt. Både far og datter, Valdemar 4. Atterdag og Margrethe 1., øgede krongodset kraftigt ved inddragelse af adelsgoods. Man kunne spørge, hvorfor oplader (overdrager) og skøder Pæther Bekære Ormehowet og Ormæhowedhs Fang til Kong Wolde-  
mar. Kan der bag den formfuldendte formulering være tale om en regulær inddragelse af godset?

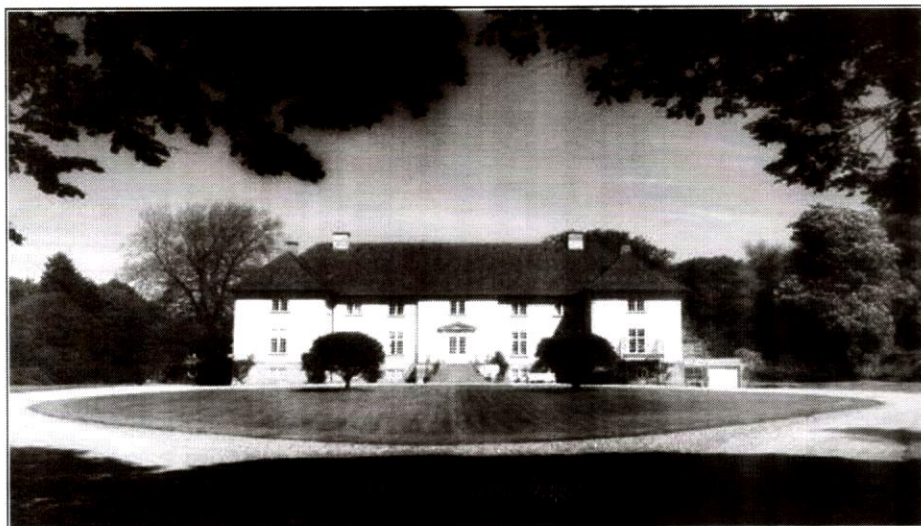
### **Oremandsgaard Hovedgaard**

Oremandsgaard er en gammel hovedgaard. Denne betegnelse bruges om en herregård, der udgjorde centrum i det godssystem, der opstod i senmiddelal-

deren. Mens betegnelsen gods især anvendes økonomisk, bruges hovedgaard om godsejerens standsmæssige bolig, hvortil adelsprivilegier med tiden blev knyttet. Udover skattefrihed for den jord adelen selv drev, fik standen i 1527 tiendefrihed. Men disse rettigheder bortfaldt efterhånden dels ved junigrundloven af 1849, dels ved den almindelige lovgivning.

### **Ormæhowed ved stranden**

Ormæhowed hovedgaard er Gammel Oremandsgaard ved stranden. Det lå i middelalderen sydøst for det nuværende Gl. Oremandsgaard, ved Jungshoved Nor overfor borgbanken med den



gamle kongeborg på Jungshoved, Jungshoved Slot. Efter sagnene skulle de to gårde Joenshoved og Ormshoved have ligget på hver side af Stavreby Vig nær Stavreby Kirke (Jungshoved Kirke) forbundet med en bro. Gedeherudh er landsbyen Gederød, der ligger 2 km øst for Ny Oremandsgaard, eller som den nu kaldes Oremandsgaard. Begge gårde var avlsgårde og udgjorde i forbindelse med skove, bøndergods og kirke ét gods, og har i lange tider haft fælles ejer.

### **Pælespærringen i Jungshoved Nor**

Nationalmuseet har siden 1876 undersøgt området og konstaterede dette år, at der findes talrige egepæle, der formentlig hidhører fra en bro over det smalle sund (Noret). I 1980 konstateredes pælespærringer, lodrette pæle der fastholder vandret tømmer i et ca. 45 m bredt bælte, gående fra voldstedet mod vest over Noret til Oremandsgaard. "Margretes Stiger" som spærringerne kaldtes, skulle spærre for den fri indsejling i havnene, anlægget var bygget som værn mod angreb fra søsiden. Jungshoved Nor var fra naturens side en perfekt og beskyttet havn for skibe. Men de omfattende pælespærringer ved udmundingen fra Noret har yderligere beskyttet

fartøjerne og samtidig hindret fremmede i landgang fra søsiden. Nationalmuseets Skibshistorisk Laboratorium konstaterede i 1994 et 8 x 8m stort brohoved bestående af nedhamrede hele egekævler og vandretliggende egetømmer, fyrrestammer samt opfyldningsmateriale af jord og sten. Dette sættes i forbindelse med en bro over Noret mod vest, idet anlægget forbinder Jungshoved Slot og Gl. Oremandsgaard på vestsiden af Noret, med en formodet hærvej vestover. Forbindelsen fra den ene side af Noret til den anden blev så vigtig, at der blev anlagt brohoveder i perioden 1600-1699, et ved Gl. Oremandsgaard og et andet ved Jungshoved Slot. Da Skibshistorisk Laboratorium i 1995 foretog en sonar-scanning stadfæstede den formodede spærring. De ældste pælespærringer dateredes til ca. 330 e.Kr. de næstældste fra vikingetiden ca. 980 e.Kr., og den yngste spærring dateres af Nationalmuseets Naturvidenskabelige Undersøgelses Forskningsafdeling, ved kulstof-14 metoden, til at være fra ca. 1235-90. Der var således allerede i jernalder og vikingetid effektive pælespærringer til at forhindre uønsket sejls ind i Noret.

### **Oremandsgaard efter 1602**

Fra 1602-1761 var Oremandsgaard krongods, men om hele området har været krongods lige siden 1356, lader sig ikke belyse, dog omtales det i 1602, at Peder Nielsen som birkefoged i Jungshoved birk bor på "Ofermandtsgaard". Birkefogeden var den embedsmand, der udøvede den stedlige domsmyndighed. De regler der gjaldt for birkene i modsætning til herrederne, benævnes birkeret, idet denne retskreds var udskilt fra de almindelige retskredse, herrederne. Birkefogeden havde birkeret over bønderne, der ikke skulle høres under herredstinget, men under et birketing, hvis leder blev udnævnt af jordens ejer. På Oremandsgaard, i Jungshoved birk, kunne der på dette tidspunkt være tale om et landbirk, som er et kongeligt birk, idet både Oremandsgaard og Jungshoved på dette tidspunkt er krongods. De kongelige birker var især i landområder, der lå isolerede og kunne være ganske små. Det vides tillige, at kronen ejer godset i 1651. Og så berettes det, at Oremandsgaard, under svenskekrigene 1658-60 blev afbrændt af svenskerne. Der er på marken, på en bakke ca. 400 m fra det nuværende Gl. Oremandsgaard, fundet murbrokker,

våben og kanonkugler. Samme skæbne ramte Jungshoved Slot, hvor alt på slottet, der var lavet af jern blev stjålet og alt "træbræk" blev brændt, således at slottet henlå som ruin efter 1660. Mens Oremandsgaards historie i denne periode henligger i mørke oplyses det på en gravsten i Allerslev Kirke, at Jacob Petersen Holstetin og hans hustru Margaretha Lauritzdatter døde på Oremandsgaard, han i 1698 og hun i 1699.

### **Ryttergods**

Under Frederik IV, der i 1699 blev konge af Danmark og Norge, blev Oremandsgaard udlagt til Rytterdistrikt i Jungshoved Len. Ryttergodserne var krongods, der fra 1670'erne til sidst i 1700-tallet var udlagt til underhold for det nationale rytteri. Hoffet brugte nemlig mange penge, men det var især militæret, der slugte broderparten af statens udgifter. Derfor forsøgte denne løsning, hvor bonden mod nedsættelse af de sædvanlige afgifter enten selv skulle stille som rytter eller i det mindste forsørge en sådan. Adelens ældgamle pligt til at møde fuldt rustet og til hest, som under enevælden var forsøgt genindført, blev afskaffet mod, at godsejerne ydede en pengesum i stedet. I 1740'erne begyndte bortsalg af



ryttergodset og i midten af 1770'erne var det afhændet eller overgået til almindeligt krongods. Indtægt af

### Henrik Adam Brockenhus



krongods var den vigtigste post på statsregnskabets indtægtsside og efter reformationen omfattede krongodset omtrent halvdelen af landets jord. Jungshoved len var et afgiftslen, hvor kongen fik en fast afgift i enten penge eller naturalier, og lensmanden beholdt resten af indtægten. Lenene

var opdelt i herreder, som ikke kun var retskredse, men også områder som basis for opkrævning af skatter og afgifter. Adelen's vigtigste privilegium var dens eneret på at blive lensmænd, dvs. hovedsmænd i de kongelige len. Lenene var bortgivet ”på kongens nåde”, ad gratiam, som det hed. Men kongen kunne frit afsætte eller forflytte en lensmand. Nogle af lenene kunne være ganske små, et birk, en kongelig herregård eller en samling af gods.

### Henrik Adam Brockenhus 1761

Sammen med Jungshoved afstod Frederik V 5. maj 1761, Oremandsgaard med tilhørende ager og eng, til sin ungdomsven, kammerherre og staldmester den senere amtsmand over Sjælland Amt, stiftamtmand over Sjællands Stift og gehejmeråd Henrik Adam Brockenhus. Ved overdragelsen blev gården, imod den daværende amtsmands indstilling, fritaget for at svare rytterhest og deslige ydelser. Henrik Adam Brockenhus erhvervede kort efter Nysø, hvorefter godserne lagdes sammen og Oremandsgaard er herefter underlagt Nysø indtil 1795. Henrik Adam Brockenhus døde 1803 som

gehejmerådskonferens og storkorsridder og ligger begravet i Stavreby Kirke (Jungshoved kirke). Han var gift med Johan Ludvig Holsteins datter Elisabeth.

### **Etatsråd Niels Lunde Reisen**

I 1785 overtog den ugifte københavnske rigmand, etatsråd Niels Lunde Reisen, en af datidens kendte handelsmænd, Oremandsgaard og de øvrige af Henrik Brockenhuus' godser, samtidig købte han Liljendal og Høvdingegaard. Han var foruden at være embedsmand både fabrikant, skibsreder og købmand og drev sammen med Frédéric de Coninck 1775-90 Handelshuset Coninck & R, der deltog i den handelskamp, som de daværende krigsforhold åbnede for de neutrale magter, hvilket bragte en række skibe, som tilhørte krigsførende staters undersætter under dansk flag. I 1787 overtog Coninck & R det Østersøiske-Guineiske Kompagni, dermed blev de stærkt engageret i slavehandel fra Guinea til Vestindien. Men hovedforretningen lå i Ostindien.

### **Husmandssønnen fra Smidstrup**

Godserne blev solgt, og et år efter Niels Lunde Reiersens død købte

husmandssønnen Hans Petersen fra Smidstrup i 1796 Oremandsgaard ud af boet for 50.400 rdl., og drev dette som selvstændigt gods. Han ejede i forvejen Engelsholm, som han havde købt under navnet Skovbygaard, hvor han var forvalter. Efter hans død i 1803 gik begge godser for 200.000 rdl. over til sønnen kancellisekretær Peter Benedikt Petersen, der en tid også ejede Bækkeskov.

### **Anne Cathrine og Peter Collett**

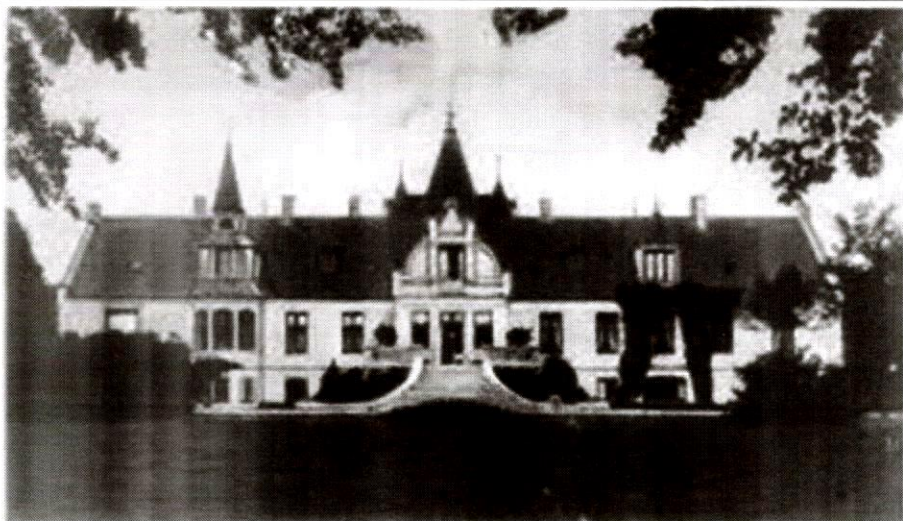
Arvingerne solgte i 1824 Oremandsgaards 230 tdr. hartkorn for 60.000 rdl. til den norskfødte grosserer Peter Nicolaj Arboe, der samme år havde erhvervet Lundbygaard. Hans enke Anne Cathrine Collett drev efter 1827 godserne videre indtil 1846, hvor Oremandsgaard gik i arv for 134.000 rdl. rede sølv til hendes broder, daværende sekretær i udenrigsministeriet i Stockholm Peter Collett, idet ægteparret døde barnløse. Peter Collett døde som svensk-norsk minister i Konstantinopel 1860. Han oprettede et legat til brug for konfirmander, hvoraf der stadig er noget tilbage, der bruges til juletræsfest.

### **Peter Anton Alfred Hage fra 1861**

Den nationalliberale politiker og handelsmand konsul Peter Anton Alfred Hage købte i 1861 Oremandsgaard af dødsboet for 424.000 rdl. Han indledte dermed en epoke, hvor godset har været i samme slægt i mere end 150 år. En stabilitet i ejerskabsforholdet, som man i godsets historie skal tilbage til middelalderen for at finde. Her kan der kun gisnes om, at Oremandsgaard var krongods i hele perioden, og dermed ejet af samme slægt, i ca. 400 år.

Godset bestod af Ny og Gl. Oremandsgaard, skovskyl, Allerslev Kirke og bøndergods (139 gårde og husmandsstæder fra landsbyerne Allerslev, Neble, Sandvig, Skalsby, Rekkende og Taageby) og var af samlet hartkorn 289 tdr. 3 skpr. 2 fdk. 1  $\frac{3}{4}$  alb. og af skovskyl 3 tdr. htk. 0 skp.  $\frac{1}{2}$  alb. Få år efter lagdes 2 ”Laugaarde”, ved landevejen ind under Oremandsgaards jorder. Peter Anton Alfred Hage byggede 1869-70 Oremandsgaard, der hvor det nu ligger. Hovedbygningen blev

*Oremandsgaard set fra haven efter 1870*



opført i 2 stokværk (etager) af arkitekten Johan Schrøder, der var inspireret af fransk slotsstil, han byggede hovedbygningen i historistisk stil med talrige karnapper og udbygninger, samt et bredt midterparti prydet med skifertækket spir. Samtidig byggedes avlsgården med gårdmejeri og stalde, og en skovridderbolig i udkanten af Rekkendeskov. Der opførtes et våbenhus og et kapel til kirken i Allerslev og familien skænkede ligeledes et orgel samt en altertavle udført af billedhugger Vilhelm Bissen hertil. Vilhelmine Hage, gift med Alfred Hage, udvirkede sammen med sin mand, at Husflidsskolen eller Snitteskolen, som den også kaldes, mellem Kragevig og Gederød blev bygget. Denne indviedes 30. november 1872. Bygningen er bygget i en art schweizisk byggestil, hvor hovedrummet hæver sig til kip, og hvor spærværket og skrånstiverne mødes er der udskræinger i dragemotiver. Denne bygning er nu fredet. Alfred Hage oprettede legater for godsets syge, fattige børn og grundlagde et bibliotek.

### **Alfred Peter Anton Hage**

30. april 1872 overtog sønnen, den senere kammerherre, hofjægermester og politiker for De Nationalliberale og senere Højre i Præstøkredsen cand. polit. Alfred Peter Anton Hage godset. Han påbegyndte efter overtagelsen at frasælge en del af fæstegodset. Avlsgården udvidedes med flere moderne længer, markerne drænedes og en smuk park i engelsk stil anlagdes ligesom den 2 km lange allé af ahorntræer op til godset. Hovedbygningen udvidedes 1892 med små tårne, karnapper i forskellige former, spir og kviste, i en efterligning af franske og belgiske slotte. Han ejede også Snapparp i Skåne 1892-98 og Kallehave Færgesgård. Efter kammerherrens død 1922 blev hans enke boende på gården indtil 1927.

### **Christoffer Friedenreich og Daniel Hage fra 1918**

Hans søn kammerjunker og senere hofjægermester, Christoffer Friedenreich Hage, født på Oremandsgaard 1877, overtog godset i 1918. Han foretog afløsning af fæstegodset i henhold til loven af 1919 og udstykning af

præstegårdsjorderne, og lod flere forbedringer på godset udføre. Der blev gennemført store dræningsarbejder og bygget en moderne hejselade i 1928, som desværre nedbrændte i 2011, godsets funktionær-, arbejder-, og husmandsboliger blev forbedret og moderniseret. I januar 1933 brændte hovedbygningen og en ny hovedbygning i 2 stokværk med 2 korte sidefløje opførtes ved arkitekt Mogens Clemmensen, der først og fremmest er kendt for ombygningen af nationalmuseet 1928-38. Christoffer Hages enke Thyra Konow drev godset videre efter hans død i 1947, indtil Daniel Friedenreich Hage overtog dette i 1963 og successivt omlægger hele godsets landbrug og skovdrift til økologisk produktion. Bevaringsforeningen i Præstø hædrede i 2012 Daniel Hage for hans indsats for, at godsets udlejede huse vedligeholdes helt traditionelt, så de fremstår ensartede med tækkede tage af tagrør og syet ryg, som det indførtes i 1800-tallet.

### **Slægten Hage**

Slægten Hage var købmænd i Stege tilbage fra 1600-tallet og efterkommerne sad gennem 200 år

som storkøbmænd i Købmandsgården, Hages Gaard, opført 1798-99 af bygherren Christopher Friedenreich Hage. Bygningen beskrives første gang 1736. Handelshusets virksomhed omfattede: rederi, kornhandel, brændevinsbrænderi, lysstøberi, garveri, hestemølle, butikshandel mm. Slægtens stamfader er Hans Hage, hvis eneste kendte data er, at han muligvis var hollænder. Med hans søn Jens Hansen Ha(g)ge (1630-77) byfoged i Stege, men fradømt embedet 1668, ændredes navnet til Hage. Datteren Anna Jensdatter Hage førte navnet videre sammen med sin mand skipper og handelsmand Jens Knudsen (1648-1700) fra Stege. Deres barnebarn Johannes Jensen Hage gifter sig i 1747 med Bolette Margrethe Friedenreich fra Sennels ved Thisted, hendes navn føres også videre som slægtsnavn i familien. Johannes Jensen Hage (1714-91) var, som de tidligere generationer en driftig købmand og skibsreder, han lod i 1788 Galeasen ”De 5 Brødre”, som sejlede på Vestindien, bygge. Ligeledes bestred han offentlige hverv som kirkeværge, havnefoged, og tugthusinspektør i Stege og indtil 1789 var han Stadskaptajn.

Sønnen, storkøbmand og Forligelseskommissær i Stege Christopher Friedenreich Hage (1759-1849), giftede sig i 1796 med Arlette Christiane Just, hun fødte 10 børn heriblandt den senere politiker og storkøbmand Peter Alfred Anton Hage, lektor i historie ved Roskilde

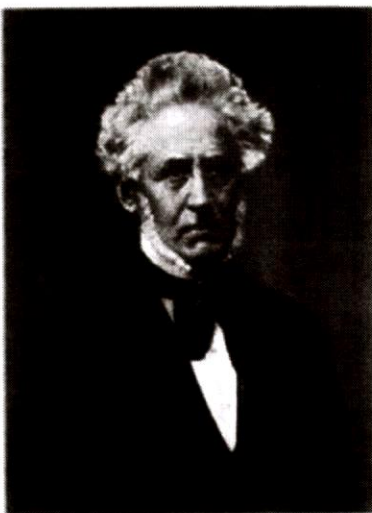
Katedralskole, redaktør og medstifter af ugebladet "Fædrelandet"

Johannes Dam Hage og politiker, redaktør af ugebladet "Dansk Folkeblad" 1847-48, medarbejder ved "Fædrelandet" cand.jur. Hother Hage.

### **Familien Hage på Oremandsgaard**

Storkøbmand og politiker Peter Anton Alfred Hage (1803-72), der købte Oremandsgaard i 1861, kom som barn i huset hos præsten, den senere provst D.P. Smith i Horslunde, der skulle forberede ham til en studentereksamen, idet det først var bestemt, at han skulle gå den

akademiske vej. Men handelen var hans interesse og 16 år gammel indtrådte han i faderens, efter datidens forhold betydelige handelsforretning, i 1828 blev han faderens kompagnon. Da den københavnske storkøbmand Hans Puggaard, der i 1816 var blevet gift med Hages ældre søster Bolette,



*Peter Anton Alfred Hage der købte Oremandsgaard i 1861*

oprettede en filial i Nakskov 1832, blev Alfred bestyrer af denne. Kornhandel var firmaets speciale og det lykkedes Hage at samle langt den overvejende del af Lollands korneksport på sin hånd. Han arbejdede på at forbedre de danske kornvarers kvalitet ved bedre såsæd og bedre dyrknings- og

rensningsmetoder, satte gang i lokaludstillinger og ved personlig påvirkning samt præmiering af de bedste kornsorter, lykkedes det ham, at få forbedret kvaliteten af disse. Han overtog vicekonsulater for England, Sverige-Norge og Hannover. Hans Puggaard

havde stor respekt for sin yngre svoger og tilbød ham at indtræde som kompagnon i hovedforretningen Hans Puggaard og Co. i København.

### **Wilhelmine og Alfred Hage**

I 1841 flyttede Alfred Hage med sin familie, hustruen Wilhelmine Frederikke (datter af Krigsråd Christian Faber, Fyrinspektør Nakkehoved Fyr og Friderica Jørgensdatter Lauritzen), deres datter Ville (Wilhelmine) og 2 adoptivdøtre Elise og Johanne fra hustruens første ægteskab, til København. I 1837 var Wilhelmine blevet separeret fra sin første mand, kateket, senere provst, M.C.W. Michelsen. I 1838 med bopæl i Kiel, fødte hun sin og Alfred Hages datter, Vilhelmine (Ville). Først efter flere ansøgninger fik hun bevilget skilsmisse og tilladelse til at indgå nyt ægteskab august 1840. Hendes første ægtemand, var ikke sindet at lade sig skille fra Wilhelmine, da hun fortalte om sin forelskelse i Alfred Hage. Men hendes og Alfred Hages følelser for hinanden var så stærke, at det måtte komme til et brud med ægtemanden. Samtiden så ikke med milde øjne på Wilhelmines beslutning. Datidens moralkodeks og dannelsesideal tillod ikke, at en kvinde forlod sin mand, slet ikke hvis de havde fælles børn. Hun har været en

stærk kvinde, der turde tro på sig selv og har vel også fundet god støtte i sin kommende ægtemand. Men hun måtte livet igennem høre for denne beslutning af fordømmende udenforstående. N.F.S. Grundtvig foretog vielsen af Wilhelmine og Alfred Hage i Vartov Kirke, parterne var i forvejen bekendt med hinanden, men måske har Grundtvig også ville vise sin respekt for ægteparret og deres beslutning ved at vie dem.

### **Handelsimperiet**

Samarbejdet med Hans Puggaard førte til opbygningen af et handelsimperium. Samtidig var der plads til de politiske ambitioner som frihandelsmand med nationalliberale og skandinavistiske idéer. Det var opgangstid for landbruget og kornavlens tog et mægtigt op-sving. Englands overgang til frihandel med ophævelse af kornlovene åbnede et marked og skabte nye muligheder for Danmarks korneksport for de kornsorter, der gav overskud til eksport. Med udnyttelse af de nye muligheder og med en anselig voksende handelsflåde til firmaets rådighed, lykkedes det P.A. Hage at udvide udførselen af især skånsk og dansk maltbyg til England, samtidig med at firmaet oparbejdede importforretningen i koloni-

alvarer til et betydeligt omfang. Ligeledes gjorde han et stort arbejde for at drage Skånes korneksport til sig, og derved erhvervede han betydelige landejendomme i Sydsverige. Han blev en af Sveriges største jordbesiddere.

### **Rødby Fjord og Nivaagaard**

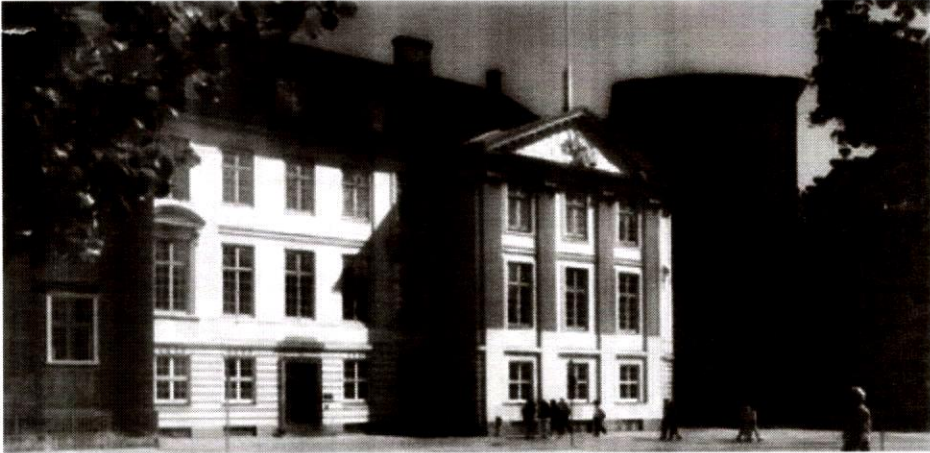
Handelshuset indtog en dominerende stilling i forretningsverdenen og Alfred Hage fik en dominerende stilling inden for dansk storhandel. Sidst i 50'erne påbegyndte han endnu to store projekter et i Rødby Fjord og et i Nordsjælland. I 1857 fik han koncession på inddæmning af den sydlige del af Rødby Fjord. Da dette ville medføre, at det ikke længere lod sig gøre at sejle til Rødby, måtte Hage betale byen 15.000 rdl. for denne koncession. Han gik i kompagniskab med et engelsk konsortium og begyndte i 1861 at pumpe. I 1864 ramte en voldsom oversvømmelse området, hvilket resulterede i, at englænderne trak sig ud af projektet og Hage fortsatte på egen hånd. Han købte Lidsø og anlagde diger ved Rødby havn og sydvest for Lidsø byggede han vindmøller, efter hollandsk forbillede og anlagde en dampsnegl. 13. november 1872 ramte stormfloden området, men da Hage døde tidligere dette år, blev han forskånet for at se sit værk

ødelagt af naturen, og hans enke solgte året efter Lidsø.

### **Begyndende industrialisering**

I 1859 købte Alfred Hage Nivaagaard og det tilhørende teglværk samt flere andre gårde i Nivå. Dermed kom han til at råde over 264 tdr. land, og ejede dermed det største landbrug i Nivå og omegn. Det var en tid, hvor den begyndende industrialisering satte sit præg på hovedstaden, vandringer fra land til by skabte efterspørgsel på byggematerialer, ligesom begivenhederne på den politiske scene var med til at gøre teglværket i Nivå til en god investering. Efter det danske nederlag i 1864 ved Dannevirke og Dybbøl, hvorved Danmark mistede de tre hertugdømmer, var grundlaget for teglværksproduktion andre steder i landet lagt. Teglværket var, set med datidens øjne af moderne standard, men værkets guldalder startede med A. Hages overtagelse. Han kontaktede den tyske ingeniør Friedrich Hoffmann, som i 1858 havde fået patent på sin opfindelse: Ringovnen, en ovntype der på få år revolutionerede teglværksdriften i Nordeuropa. En sådan cirkulær ringovn stod klar til produktion på Nivaagaard Teglværk i 1870, hvorefter den fungerede i 97 år. I slutningen af





*Det Harsdorffske Palæ på Kongens Nytorv hvor Alfred og Wilhelmine Hage holdt salon for datidens politikere og kunstnere*

1800-tallet blev teglværkets udskibningsmole ved Øresund anlagt på resterne af den gamle Galejhavn, anlagt af Frederik V i 1752. Udskibningsmøllens sidste virke blev under 2. verdenskrig, da modstandsfolk i 1943 brugte den som udgangspunkt for flygtningetransport af danske jøder.

### **Et politisk Guldalderhjem**

Alfred Hage holdt stort hus og åbnede gæstfrit sine hjem i København og landstedet i Taarbæk ved Sundet. Familien Hage bosatte sig først i "Den Røde Gård" i Strandstræde på Christi-

anshavn, hvor hans søster og svoger Bolette og Hans Puggaard boede på første sal, men da begge svogre var stærke karakterer, skabte dette indimellem konfrontationer og familien Hage flyttede til Kronprinsessegade, hvor de havde deres bolig i hvert fald omkring 1848. Dernæst flyttede de til det Harsdorffske Palæ på Kongens Nytorv. Hjemmene havde status som politisk salon i én efter dansk målestok usædvanlig grandios stil og blev centrale mødesteder for 1840'ernes og 1850'ernes politiske og kunstneriske elite.

## En politisk familie

Alfred Hage var gennem sine handelsforbindelser med England blevet begejstret for de engelske friheds- og frihandelsideer og gennem sine brødre Hother og Johannes Dam Hage, kom P.A. Hage i forbindelse med de nationalliberale ledere og politikere. Ved at gøre sit hjem til politisk salon og til centrum for fortrolige rådslagninger mellem ledende politikere, fik han stor betydning for de nationalliberale. Orla Lehmann, en af de toneangivende nationalliberale, var gift med hans søsters datter.

## Oppositionsbladet Fædrelandet

Alfred Hages bror Johannes Hage

havde sammen med C.N. David grundlagt avisen "Fædrelandet", som han var redaktør for. Bladet blev med sit politiske og kulturelle stof det førende oppositionsblad, hvis mærkesager var det slesvigske spørgsmål (Ejderpolitikken),

kravet om en fri forfatning, liberalisme og skandinavisme ligesom bladet spillede en afgørende rolle i martsdagene. I 1835 skrev Johannes Hage, som højt anset redaktør, to artikler i "Københavnervposten" om nepotisme, begunstiggelse af nære slægtninge og

køb af embeder, samt at dette var sådanne uhyrligheder enevælden medførte, men at det var tegn på sundhed, at de nye Stænderforsamlinger og den opdukende dagspresse slog ned på dem fra første færd. I 1836 blev Johannes Hage anklaget for nogle udenrigspolitiske artikler i "Fædrelandet" og af Højesteret dømt til livsvarig censur. I fortvivlelse over den

dom, der tog hans gerning fra ham, begik han selvmord. Man mener, ifølge historiker Roar Skovmand, at de onde vilkår for ytringsfriheden blev gjort værre ved Frederik 6's snæversind. Der var ingen af ministrene, der havde nok



Fædrelandet onsdag 25. marts 1845

myndighed til at holde igen overfor ham. Historiker Harald Jørgensen har påvist, at kongen i årene fra 1834 til 1839 i 28 tilfælde skred personligt ind for at gøre opmærksom på misbrug af trykkefriheden.

## Dansk Folkeblad

Den anden bror politiker Hother Hage, der boede på Nøbbelegård (Marielyst) ved Stege var redaktør for "Dansk Folkeblad", der var tale-rør for "Selskabet for Trykkefrihedens rette Brug", som fik stor tilslutning i befolkningen. I formålsparagraffen betegnes det, som et selskab for folkeoplysning, dette for at imødegå indgriben fra myndighedernes side, da der var rygter om en forestående indskrænkning af den i forvejen stærkt begrænsede trykkefrihed. Hother Hages betydeligste parlamentariske indsats på tinge gjorde han ved en utrættelig kamp for nævningeinstitutionen og offentlighed og mundtlighed i retsplejen. I 1863 tilbød Monrad ham uden-

rigsministerposten, hvilket han afslog. Han døde som følge af en sygdom, han pådrog sig ved at komme de stormflodsramte til hjælp under stormfloden 1872.

## Adressen til den Christian 8.

De nationalliberale havde sat sine forhåbninger til, at Christian 8. ved sin tronbestigelse 1839 ville være imødekommende overfor en ny forfatning og et opgør med enevælden. Prins Christian Frederik, den senere Christian 8., havde nemlig som ung statholder i Norge, da Danmark måtte afgive landet til Sverige, taget ledelsen af riget i sin hånd og indkaldt til en grundlovgivende rigsforsamling. I 1814 underskrev han



Dansk Folkeblad  
fredag d. 28 maj 1841

Norges ny forfatning, Eidsvoll grundloven, der mindede om den franske fra 1791, og var Europas frieste forfatning. Så i det øjeblik Frederik VI døde sendte de nationalliberale en adresse til

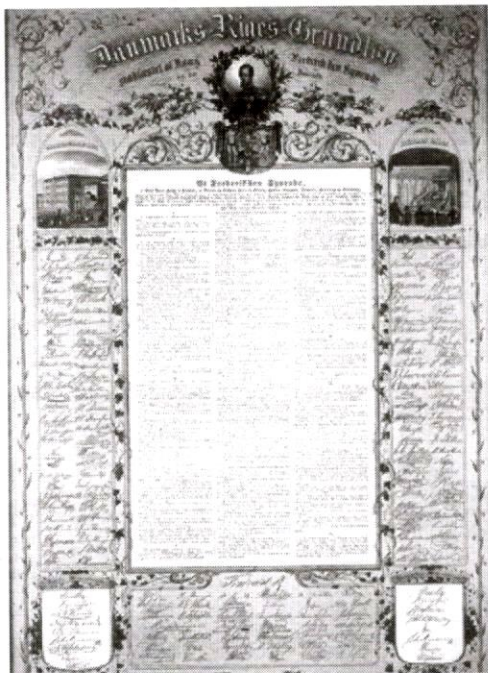
Christian 8., hvor de bad ham tænke på trykkefriheden og på en forfatning, som den norske. Svaret var velvilligt, men ikke imødekommende, han måtte holde sig til Stænderforsamlingen, den norske forfatning var ikke så god, den var hastværksarbejde og trykkefriheden måtte værnes mod misbrug. Hans afvisning skyldes dog ikke, ifølge historiker Roar Skovmand, at han ønskede at regere enevældigt, men forfatnings-sagen kunne bringe helstaten i fare. ”Danmark til Ejderen”, som Orla Lehmann udtrykte i 1842 og en nation afgrænset ved det danske sprog, traditioner og retigheder, kan siges at være affødt af den franske revolution, som revolutionerede forestillingen om grundlaget for en statsmagt. Det politiske fællesskab skulle ikke længere komme til udtryk i den enevældige kongemagt.

Man ønskede en ny forfatning, et opgør med enevælden og et konstitutionelt monarki.

### Den Grundlovgivende Rigsforsamling

Både Alfred og Hother Hage var medlem af Den grundlovgivende Rigsforsamling 1848-49, som behandlede og vedtog junigrundloven af 1849. De 114 medlemmer var valgt på grundlag af det almindelige valg, de resterende medlemmer 38 var kongevalgte, dvs. udpegede af ministeriet. Da Christian 8. døde i januar 1848 og

blev efterfulgt af sønnen Frederik 7., stod det alle klart, inklusiv den nye konge selv, at der måtte ske om end ikke et systemskifte, så dog en forandring. Der udstedtes et såkaldt forfatningsreskript, der indbød kongeriget



og hertugdømmerne til at indlede drøftelser om en forfatningsændring. De efterfølgende begivenheder sprængte, ifølge historiker Claus Bjørn, det danske rige. Hvor ugen fra 18.-24. marts 1848 bevirkede møder og proklamationer, forventninger og frygt både i Kiel og København, at Danmark (til Ejderen) stod over for et Slesvig-Holstein (til Kongeåen).

### **Den slesvig-holstenske deputation**

Da den slesvig-holstenske deputation sendtes til København i martsdage 1848, hvor det var Martsministeriets opgave at give et svar til de slesvig-holstenske udsendinge, der var kommet til København, tilbød grosserer Alfred Hage udsendingene at bo i sit hus i Kronprinsessegade, hvor de kunne føle sig sikre mod overlast, idet der foran Hotel d'Angleterre, hvor de havde indlogeret sig, havde samlet sig en truende folkemængde udenfor på Kongens Nytorv.

### **Politikeren Alfred Hage**

Som nationalliberal politiker valgtes Alfred Hage i forskellige kredse til Folketinget, fra 1868 til sin død for Roskildekredsen. Hans særlige parlamentariske område var toldafgiften, finansielle og nationaløkonomiske

spørgsmål, men han tog også ordet under de storpolitiske debatter. Som politiker kom Hage ikke til at indtage en ledende post, han regnedes for at tilhøre de nationalliberales venstre fløj, og stemte ikke sjældent sammen med venstre. Men han hørtes, navnlig når han talte om økonomiske og finansielle sager. Han gik sammen med venstre imod grundlovsindskrænkningen 1855 og hørte til de mæglende kræfter under grundlovs kampen 1864-66. I 60'ernes begyndelse var han blandt de, der ønskede en markant politik over for Tyskland. Han var med sine talrige svenske forbindelser en af hovedmændene i den samtidige skandinaviske bevægelse, ligesom han gik i spidsen for den københavnske frihandelsbevægelse 1862-63.

Han var efter sigende særstandpunkternes mand og imellem partierne stod han med en vis uafhængighed, skønt han vedblev at være knyttet til de nationalliberales, havde han tilknytningspunkter også til andre grupper, selv med bondevennerne. Alfred Hages politiske betydning lå dog måske mere uden for, end i Rigsdagssalen. I hans hjem var der sammenkomster i skandinavisk regi, besøg af franske journalister og den arkæologiske kongres sammenkomst. Alfred Hage var inspireret af og satte pris på engelsk kultur og holdt livet igennem ”The Times”. Daniel Hage husker at have fået

fortalt, at hans oldefar er fremkommet med denne udtalelse: ”Jeg er god til at tjene pengene, min kone er god til at administrere dem.” Kunsten og viden-skaben var ikke mindre repræsenteret end politikken i Hages hjem, som i det hele taget har været skueplads for me-



*Maleren Constantin Hansen der malede billedet af Den Grundlovgivende Rigsforsamling, se side 25*

get betydningsfulde begivenheder i Danmarks historie.

### **Familien Hage og borgerskabet**

Tidens sejrende borgerskab var, med historiker Claus Bjørns ord, et akade-

misk borgerskab, og det var et embedsborgerskab. Handel og industri var kun i langsomt opsving, og dets mænd stod i anden række bag advokaten, auditøren, kontorchefen og office-ren. Men døtrene fra familier som Hage og Puggaard var eftertragtede ægteskabsemner. Og her var jo nok mere i medgift end hos en landsbypræst.

### **Adoptivdøtrene Lise og Hanne**

Blandt de kunstnere der kom i hjemmet var maleren Vilhelm Marstrand, forfatteren H.C. Andersen, redaktør og forfatter Carl Ploug, billedhugger Christian Gottlieb Vilhelm Bissen, komponist Peter Heise, maleren Jørgen Roed, C.A. Jensen og mange andre.

Alfred Hages adoptivdatter Elise (Lise), datter af Hages hustru Wilhelmine (Mine), giftede sig med politiker, forfatter og redaktør af ”Fædrelandet” (1841-82) Carl Ploug. Han var engageret i samtidens ideer om frihed, danskhed og skandinavisme, og medlem af Den grundlovgivende Rigsforsamling samt medlem af folketinget.

Den anden adoptivdatter Johanne (Hanne) giftede sig med billedhugger Herman Wilhelm Bissens søn, Christian Gottlieb Vilhelm Bissen. Vilhelm Bissen havde så at sige opholdt sig

uafbrudt i Rom siden 1854, hvor han arbejdede i sin fars atelier. Efter deres vielse i 1861 rejste ægteparret til Rom, hvor Hanne året efter fødte datteren Anna. Til stor sorg for familien døde Hanne efter barnets fødsel den 4. juli 1862, Alfred Hage tog med det samme til Rom og vendte tilbage med barnet og dets italienske amme. Familien fulgte barnet under opvæksten og hun giftede sig i 1888 med apoteker, politiker og fabrikant Alfred Benzon. Hanne og Vilhelm Bissens smukke bibliotek, den store bogsamling af klassiske værker, hvoraf mange er på italiensk og med dedikationer af bl.a. Bjørnstjerne Bjørnsson, B.S. Ingemann, N.F.S. Grundtvig og Johanne Louise Heiberg, befinder sig nu Oremandsgaard.

1868 skænkede Alfred og Wilhelmine Hage en altertavle udført af Vilhelm Bissen med motivet "Kristus helbreder den blinde" til Allerslev Kirke. Alfred Hage havde tidligere hos Vilhelm Bissen bestilt en buste af Giuseppe Garibaldi, og i januar, før giftemålet i september 1861, var Bissen på Caprera for at modellere den italienske patriot og hærfører samt medlem af det italienske parlament, der arbejdede aktivt for Italiens samling. (buste og portrætstatuette er nu på Glyptoteket).

### Datteren Ville

I 1859 giftede datteren Ville sig med komponist, cand.phil. Peter Heise. Dette indfrie i første omgang ikke faderens ægteskabsambitioner for datteren. Da der i det festglade hjem skulle holdes karneval, blev Peter Heise



*Ville Heise datter af Wilhelmine og Alfred Hage gift med komponist Peter Heise*

ikke inviteret, for som forældrene sagde, der er nok med kunstneriske svigersønner i familien allerede. Forældrene havde åbenbart fornemmet, at Ville og Peter havde et godt øje til hinanden. Men så erklærede Ville, at blev Heise ikke inviteret, kom hun

ikke ned og deltog i festen. Forældrene bøjede sig og inviterede Peter Heise. Parret flyttede efter vielsen i Vartov til Sorø, idet Heise i 1857 havde tiltrådt en stilling som organist og musiklærer ved Sorø Akademi. I 1865 vendte parret hjem til landstedet i Taarbæk. Det barnløse ægteskab blev harmonisk med tilbagevendende rejser til Italien, hvor de færdedes i den nordiske kunstnerkoloni. Heise døde 49 år gammel og anerkendtes allerede af samtiden som sin generations betydeligste danske vokalkomponist. Heises død var et chok for Ville Hage, og hun erkendte ifølge historiker Tinne Vammen, at omsorg for andre er den bedste medicin imod egne sorger. Opfordret af broderen Johannes Hage opkøbte hun i 1880 den forfaldne herregård Rydebäck, som hun renoverede. Hun satte sig ind i landbrugsdrift, drev ejendommen med en forpagters assistance og engagerede sig i adskillige filantropiske initiativer bl.a. et asyl og rekonvalescenthjem for børn i hovedbygningen på Rydebäck. Sine mange ansatte omfattede hun, efter sigende, med en patriarkalsk præget myndighed. Udstrakt velgørenhed lå dybt i den Hageske familietradition, som hun ligesom sin yndlingsbroder Johannes førte videre.

### **De tre sønner ved Dybbøl 1864**

De tre brødre Christoffer, Johannes og Peter Anton Alfred deltog alle i kampen på Als 1864. Christoffer blev såret ved Dybbøl og døde på Broager lazaret. Johannes Hage studerede nationaløkonomi indtil 1864, da han meldte sig frivilligt til hæren og også deltog i kampen på Als, hvor han ved Dybbøl blev såret ved tilbagetrækningen. Han blev landmand og arvede ved faderens død Nivaagaard. Han valgtes til folketinget i Frederiksborg kredsen i perioden 1876-1901. Han var en stor kunstsamler, og hans malerisamling på Nivaagaard, der omfattede værker fra italiensk og nederlandsk renaissance samt dansk guldalder gjorde Hage i 1908 til selvejende institution, tilgængelig for offentligheden.

### **Maleriet af Den Grundlovgivende Rigsdagsforsamling**

Junigrundlovens fædre, politikerne fra Den Grundlovgivende Rigsforsamling, fik endnu i levende live deres mindesmærke. Orla Lehmann bevirkede, at vennen Constantin Hansen påtog sig den opgave at male den grundlovgivende rigsforsamling. Alfred Hage bevilgede 4000 rigsdaler, så kunstneren i et par år kunne samle sig om opgaven. Det tog fem år for Constantin Hansen at male billedet, hvilket medførte økonomiske vanskeligheder for kunstneren.



Derfor henvende Constantin Hansen sig til Alfred Hage og bad om yderligere betaling. Dette blev bevilget, men Alfred Hage betingede sig, at den ekstra betaling udbetaltes i rater over et par år, men Constantin Hansen ville have beløbet udbetalt som et éngangsbeløb. Dette skabte nogen kontrovers de to imellem. Kunstneren placerede efterfølgende Alfred Hage lidt i baggrunden på maleriet, mens hans bror Hother Hage fik en mere fremtrædende plads. Det

færdige maleri blev bragt til Alfred Hages hjem i det Harsdorffske Palæ, hvor det ophængtes i den store sal. Der er blevet sagt om Constantin Hansens grundlovsbillede, at det er ”et partibillede, malet af en partimand for partiet”. Man kan på de ledende politikeres størrelse på billedet aflæse den betydning, kunstneren har tillagt dem. Monrad og Lehmann rager op, de konservative ministre er mindre og bondevennerne har ikke den halve højde. Men selv om

*Constantin Hansen fik i opdrag af Alfred Hage at male dette berømte maleri af  
Den Grundlovgivende Rigsforsamling*



denne gruppering er en nationalliberal tolkning af stillingen, må historikerne, siger historiker Roar Skovmand, komme til samme resultat, som kunstneren: ”Således forholdt det sig”. Da jeg spurgte Daniel Hage, om det var opdraggiveren Alfred Hage, der havde bestemt maleriets komposition, så han på mig og sagde: ”Dette er ikke nutiden!”. Efter Alfred Hages død donerede hans enke Wilhelmine Hage billedet til Frederiksborg Museet. Man kan vist roligt kon-

kludere, at dette maleri har en central plads i den danske kulturarv.

### **Husflidsskolen i skoven**

Juleaften 1876 modtog Wilhelmine Hage en smuk tilkendegivelse fra de unge mennesker, der med glæde kom i Snitteskolen. Et i foliестørrelse smukt rødt skindindbundet omslag med guldtryk, indeholdende omkring 140 trykte navne på de piger og karle fra de omkringliggende landsbyer, der ville

*Husflid som det også foregik i Oremandsgaards Snitteskole i Kragevig*



udtrykke deres taknemmelighed overfor hende. I Snitteskolen undervistes, i en årrække, langt over 100 elever om ugen, og skolen blev et center for almueskæring, husflid. Snitteskolen eller Husflidsskolen var det første samlingshus i Sydsjælland, foruden husflid, var der syskole, sangundervisning, foredragsaftener og gymnastikundervisning. I København afholdtes i 1888 en stor betydningsfuld nordisk industriudstilling, her var Husflidsskolen fra Kragevig repræsenteret. Kong Christians 9's tre døtre besøgte udstillingen, og de tre tidligere prinsesser nu: Czarina af Rusland Maria Feodorowna (prinsesse Dagmar), kronprinsesse Alexandra af England og hertuginde af Cumberland Thyra købte alle ind fra Snitteskolen. Hvilket vel er udtryk for det høje niveau arbejdet herfra havde.

### **Præst P.D. Faber og Svend Poulsen**

Daniel Hages oldefar Alfred Hage kunne fortælle, at befolkningen på egnen havde fortalt ham om præsten i Jungshoved P.D. Faber, der med stor ihærdighed indsamlede de mundtligt overleverede beretninger om Svend Poulsons tilstedeværelse i lokalområdet. Præsten betegnedes i øvrigt af

bønderne som værende en bedre landmand end præst. P.D. Faber udgav i 1807 artiklen "Bonden Svend Poulsen". De sagn om Svend Poulsons kamp mod svenskerne, der florerede blandt almuen i Sydsjælland, blev for første gang omtalt i denne artikel. Fremstillingen var baseret på den mundtlige tradition, der lokalt på Sydsjælland, ifølge historiker Kim Wagner, ser ud til at kunne føres tilbage til Svend Poulsons samtid. Ligesom det ikke er utænkeligt, at Svend Poulsen selv har været med til at grundlægge denne tradition. Der er med andre ord tale om, at sagnet i dets "rene form" er opstået uden anden påvirkning end den mundtlige overleverings egne gradvise ændringer.

### **Ørremandsgaard i "Gøngenhøvdingen"**

Med kendskab til denne artikel samt en senere skrev Carit Etlar sine berømte romaner "Gøngenhøvdingen" og "Dronningens Vagtmester". De der har læst "Gøngenhøvdingen", vil vide, at denne roman også udspiller sig på Ørremandsgaards område. Jeg vil nævne enkelte steder, hvor lokalområdet nævnes i bogen: Side 7: "Indad mod land forenede Jungshoved skove sig

med Ørremandsgaards og omkredse-  
de den smalle vig, der skærer sig op i  
landet fra havet..." (Noret). Side 8:  
kongen var endnu ikke kom-  
met... jagten denne dag fandt sted i  
Jungshoveds og Ørremandsgaards  
skove." Side 9 "Ovre  
fra Allerslev hørte  
man kirkeklokken..."  
Side 45: "En formid-  
dag... nogle dragoner  
af et svensk strejftog  
forsamlet i en lille hyt-  
te mellem Gjerderød  
og Kragevig ved ud-  
kanten af Ørremands-  
gaards skove..." Side  
53: "... Samme efter-  
middag red en fjendt-  
lig afdeling hestfolk  
gennem Rekinde ned-  
ad mod de mørke sko-  
ve ved Ørremands-  
gaard rytterne..." Til  
sidst vil jeg nævne side  
232: "Eder har jeg mærket mig fra  
Ørremandsgaard", udbød han og  
sprang med en lynsnar..."



*Landbrugsminister Alfred Peter  
Anton Hage 1897-1900*

**Præstøkredsens landbrugsminister  
Alfred Peter Anton Hage** var i sit  
politiske liv folketingsmand for  
Præstøkredsen 1892-95, kongevalgt

Landstingsmand fra 1895- 1919, land-  
brugsminister 1897-1900 for De Natio-  
nalliberale og siden Højre i ministeriet  
Hørring. Medlem af Forsvarskommis-  
sionen 1902-08 og formand for Højres  
repræsentantskab fra 1890, og af dets

bestyrelse fra 1903. Fra  
sit hjemlige miljø havde  
han en stærk politisk  
interesse. Med sin ud-  
prægede højre indstil-  
ling sluttede han sig til  
Estrups politik. Men  
som landbrugsminister  
udviste han imidlertid  
forhandlingsvillighed  
overfor folketinget.  
Som menigt medlem  
havde han bekæmpet  
forslag om jordlodder  
til landarbejderne, men  
da han som minister  
fremsatte forslaget, og  
folketinget gav det én  
affattelse, landstinget en  
anden, greb han ind og

fik landstingshøjre til at give efter, så  
loven kunne gennemføres i folketin-  
gets affattelse. Dermed blev den første  
udstykningslov hans. Efter sin afgang  
som minister genoptog han sin tidlige-  
re udprægede højre politik i nær til-

knytning til Estrup. Sammen med seks andre medlemmer af højres landstingsgruppe fulgte han dog ikke partiet i dets modstand mod loven om nedlæggelse af Københavns befæstning. Han undlod at stemme, således at det samlede kompleks af forsvarsloven 1909 kunne gennemføres. Han stemte mod grundloven af 1915, men erkendte dog de nye forhold, og gik ind i det nye konservative folkeparti december 1915. Han var blandt Præstø egnens forgangsmænd og havde adskillige tillidsposter i lokalområdet. Ligesom han var direktør for Sparekassen for Præstø By og Omegn fra 1876 og repræsentant i Nationalbanken 1889-94, medlem af Forsikringsselskabet Danmarks repræsentantskab fra 1890 og af dets bestyrelse fra 1903. Anton Hage var et udpræget friluftsmenneske og ofrede både arbejde og penge på sin interesse for naturen. Han var eksempelvis den første formand for Dansk Naturfredningsforening 1911-1915. Han var kommandør af 1. grad af Dannebrogordenen og Dannebrogsmænd. Han giftede sig med Emily Schack Brockdorff, datter af generalkonsul Ferdinand Schack Brockdorff i Antwerpen 1849. I 1919 nedlagde han sit folketingsmandat pga. sygdom og døde på Oremandsgaard 1922, han er begravet på Allerslev kirkegård sammen

med sin kone Emily. Daniel Hage fortæller, at hans bedstefar Anton Hage, var optaget af Nationalmuseets undersøgelse i 1876 omkring Noret, og af at man havde fundet egeplanker, der indikerede en tidligere bro over til Jungshoved Kirke.

### **New York og Dansk Vestindien Christoffer Friedenreich Hage**

blev født på Oremandsgaard 1877. Han gjorde tjeneste ved Den Kongelige Livgarde og rejste i 1901 til USA, hvor han arbejdede i vekselererfirmaet Hage & Johnsson med adresse på Wall Street, han tog tilbage til Danmark/Sverige da Ville Heise døde i 1912, idet han var testamenteret Rydebäck, foruden dette gods ejede han også Gantofta i Skåne. I 1918 overtog han Oremandsgaard og drev selv godset. Han giftede sig med Thyra Konow, som var uddannet pianist og debuterede i Hornung & Møllers sal i København. Hun var datter af viceadmiral Henry Konow, der i oktober 1916 blev konstitueret guvernør over Dansk Vestindien med ansvar for at overlevere kolonien til USA 31. marts 1917. Efter det såkaldte Påskekup imod den radikale regering Zahle i 1920 udnævntes Henry Konow til forsvars- og udenrigsminister i det

kortlivede forretningsministerium Liebe (30. marts – 5. april 1920).

### **Økologisk Landbrug**

Daniel Hage tilbragte sin barndom på Herregården Rydebäck ved Øresund syd for Helsingborg i Skåne, han overtog Oremandsgaard i 1963. Da han i sin ungdom læste statskundskab drøftede han ofte med to af sine venner, en læge og en fysiker, om det kemiske

landbrug kunne drives med en anelse mere respekt for naturens egen balance. Og om det ville være muligt at øge den biologiske aktivitet, så jorden bedre kunne udnytte de næringsstoffer, der er bundet i den, med mindre brug af kunstgødning og kemiske sprøjtemidler til følge, i en kombination af planteavl og husdyrhold samt vekseldrift og sædskifte. I dag er hele

*Der dyrkedes Ølandsbvede på marken til højre i 2012 på Gammel Oremandsgaard til kokken Claus Meyer*



driften funderet på økologi og videnskabeligt funderede dyrkningsmetoder. Omlægningen har taget tid, det har kostet penge, og det har været et slid, men væsentligst er holdningen og interessen, har Daniel Hage udtrykt til Politikens journalist Niels Stensgaard. Daniel Hage tog til Vesttyskland og Sverige for at studere det rent praktiske, som de var længere fremme med. Omlægningen af driften blev foretaget efter meget seriøse overvejelser. Der dyrkes i dag: Vinterhvede, rug, vårbyg, hvid- og rødkløver, rajgræs, lucerne samt kløvergræs. Ligeledes er der en studebesætning på 200 dyr. Om økologien har en fremtid, kan der kun gisnes om, det konventionelle landbrugs dyrkningsmetoder forbedres også hele tiden. I 2012 blev der dyrket Ølandshvede til kokken Claus Meyer på en af markerne.

### **Cranks Restaurant i København**

Er jorden en levende organisme, hvor alt hænger sammen? Hvor mennesker og natur er en selvfølgelig enhed? Er der nogen sammenhæng mellem dyrkningsmetoder og fødevarernes kvalitet? Dette var nogle af de overvejelser, som førte til, at ægteparret Jette og Daniel Hage åbnede Cranks Grønne Buf-

fet i København i 1979. De tog kontakt til David Canter, der åbnede Cranks i London, her var der genklang for ideerne og ekspertise at få. Ægteparret erhvervede to ejendomme i Grønnegade til den vegetariske restaurant. Deres eget landbrug leverede alle kornprodukter, ca. 1 ton mel pr. måned samt store mængder grøntsager. Restauranten blev, kan man vist roligt sige en succes, man talte om i København. Hvad der måske havde været en økonomiske udfordring endte med et pænt overskud.

### **Kammermusikfest i Snitteskolen**

Daniel Hage er kendt for at fremhæve vigtigheden af at sikre balancen mellem det, der produceres på godset og det åndelige. Den balance finder han blandt andet gennem musikken. Klassisk musik har fyldt en del i Daniel Hages liv, interessen for musikken var med en mor, der var klassisk pianist oplagt. I år byder Oremandsgaard kammermusik velkommen til den 24. koncertsæson i Snitteskolen i Nebleskoven. Musikudvælgelsen sker, så kendte og klassiske kunstnere forenes med musik fra egen tid. Idet publikum, med Daniel Hages ord, skal have mulighed for at se traditionen i lyset

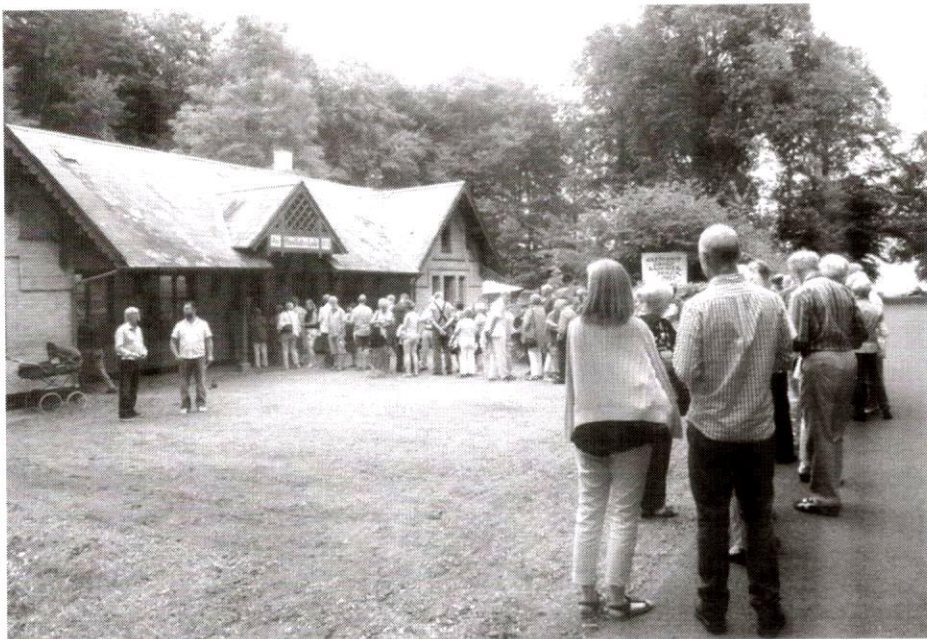
af vores egen musik - og omvendt. Maleren Vilhelm Lundstrøm udtalte sig næsten enslydende : ”Hvis man ikke forstår sin egen tids kunst, forstår man heller ikke guldaldermalerne”. Daniel Hage og den bestyrelse, der udvælger musikken, har visioner for den ny musik, derfor blander man det kendte klassiske med det mindre prøvede - også den musik ,

mange ville have slukket for, hvis den blev spillet i radioen. Flere danske førsteopførelser har fundet sted på Oremandsgaard, således opførtes komponist György Ligetis bratschsonate kort efter færdiggørelsen.

### **Cassals, Serkin og Kremer**

Da Daniel Hage i 1965 deltog i et fransk kursus i Pyrenæerne oplevede han en koncert med den catalanske

Kammerkoncert fredag den 26. juli 2013 med Michala Petri på blokfløjte og Carsten Dahl ved klaveret spille en blanding af klassisk musik og improvisationer over samme ved Snitteskolen i Nebleskoven





cellist dirigent og komponist Pablo Casals, der på daværende tidspunkt var 89 år, og den unge pianist Peter Serkin, det var en stor oplevelse af stor kunst. Siden hørte Kirsten og Daniel Hage en koncert med Gidon Kremer, hvilket bestyrkede dem i at tage initiativ til kammermusikfest på Oremandsgaard. Folk kommer fra hele landet og Europa til en af Danmarks mest anerkendte festivaller.

Alle fire voksne børn forsøger at være hjemme under kammermusik festen, således de kan indtage deres pladser i arbejdsfordelingen og alt kan forløbe som det skal.

Kirsten og Daniel Hages søn August er ved at færdiggøre sit statskundsksstodie, dernæst vender han tilbage Oremandsgaard for at overtage driften.



## Litteraturliste

Claus Bjørn: Kampen om Grundloven. Forlaget Fremad København, 1999  
Carit Etlar: Gøngehøvdingen. Gyldendal, 1981  
Jette og Daniel Hage: Cranks Grønne Kogebog. Høst & Søn København, 1982  
Danske Slotte og Herregårde bd.5 : Hassings Forlag København, 1964  
Den Lille Salmonsens: J.H. Schultz Forlag, København 1937  
Den ideologiske Husflid: Dansk Kulturhistorisk Museumsforening Viborg, 1980  
Hans Hansen Tøgeby: Skovrider Rosthøj, Oremandsgaard. Aarbog for Historisk Samfund for Præstø Amt 16. aargang 1927  
Politikens Danmarkshistorie bd. 5-13 Politikens Forlag København, 1978  
Politiken 16.8.2008  
Slægtsgården januar-februar 2012  
Bente Scavenius: Guldalderhistorier. Nordisk Forlag, 1994  
Trap Præstø Amt bd.9: Topografis beskrivelse af Danmark. Gad 1953  
Kim Wagner: Snaphanelederen Svend Poulsen – en militærhistorisk biografi. Tøjhusmuseet 2003, Tøjhusmuseets Skrifter nr. 17:  
Danmarkshistorien.dk, Dansk Kvindebiografisk Lektikon.dk, Den Store Danske Encyklopædi.dk, Hage Gaarden.dk, Hage Slægten, Kammermusikfest.dk, Kulturarvsstyrelsen.dk, Kulturarv/fund&fortidsminder.dk, Nivaagaard.dk, Oremandsgaard.dk, Ringovnen.dk, Roskildehistorikeren.dk, Wikipedia

### Arkivernes dag, lørdag d. 9.november kl.10-13

I år, hvor det er 100 år siden Præstø-Mernbanen blev indviet den 15.nov 1913, vil Præstø Lokalhistoriske Arkiv i samarbejde med Præstøgruppen (veteraner og interesserede fra den gamle bane) v/Søren Jørgensen, udstille billeder og effekter fra banen. Udstillingen vil kunne ses hele november måned på Præstø bibliotek og hvor Lokalkivet på Arkivernes dag vil supplere med deres materiale, bl.a. film og gamle aviser.

## **Præstø Lokalhistoriske Arkiv**

Fmd. og Arkivleder Ove Rye Jørgensen, Ugledi-  
gevej 19, 4720 Præstø. Tlf. 5599 6016.

E-mail: overye@post.tele.dk

Kasserer Ole Sørensen, Ronesbanke 12 a 4720  
Præstø Tlf. 5599 1173

E-mail cokse@adr.dk

Styrelsesmedl. Bent U. Mortensen, Spurvevej 9,  
4720 Præstø. Tlf. 5599 1755,

E-mail: beum@dbmail.dk

Styrelsesmedl. H.C. Hemmingsen, Fasanvej 6,  
Præstø, Tlf.: 5599 2416,

E-mail hcnaebbet@hotmail.com

Styrelsesmedl. Hans Chr. Thomsen,  
Egestræde 3, Skibinge. 4720 Præstø

Tlf.: 5599 1494. Mobil: 4241 7651.

E-mail: hctka49@gmail.com

Styrelsesmedl. (For Lokalhistorisk Forening)

Ole E. Hansen, Ved Gadekæret 2, Skibinge.

4720 Præstø Tlf. 5599 1464

Bente Clemmensen Adelgade 73f,

4720 Præstø Tlf.:5599 1996

E-mail clemmensen@ny-post.dk

Birgit Olsen Næbvej 20,

4720 Præstø Tlf.: 5599 1904

E-mail bo-co@dbmail.dk

## **Lokalhistorisk forening for Præstø**

Fmd. Dorte Worsøe, Faksevej 8,  
4720 Præstø. Tlf. 5599 3724.

E-mail: lystskovhuset8@mail.dk

Næstfmd. Ole E. Hansen,

Ved Gadekæret 2, Skibinge.

4720 Præstø. Tlf. 5599 1464

Kasserer Knud Holm Nielsen,

Havnevej 12, 4720 Præstø. Tlf. 5599 1895.

E-mail: knuboholm@yahoo.dk

Best.medl. Bodil Møller, Spurvevej 5,

4720 Præstø. Tlf. 3216 1314

bm@dbmail.dk

Best.medl. Ralf Søgård Mortensen,

Adelgade 49A, Tlf.: 5599 1407

Suppl. Hans Chr. Thomsen, Egestræde 3,

Skibinge. 4720 Præstø Tlf.: 5599 1494.

Mobil: 42417651. E-mail:

hctka49@gmail.com

Suppl. Inge Knudsen, Jernbanevej 14

st.tv., 4720 Præstø. Tlf. 5672 5161.

E-mail: wesse@lic-mail.dk

